

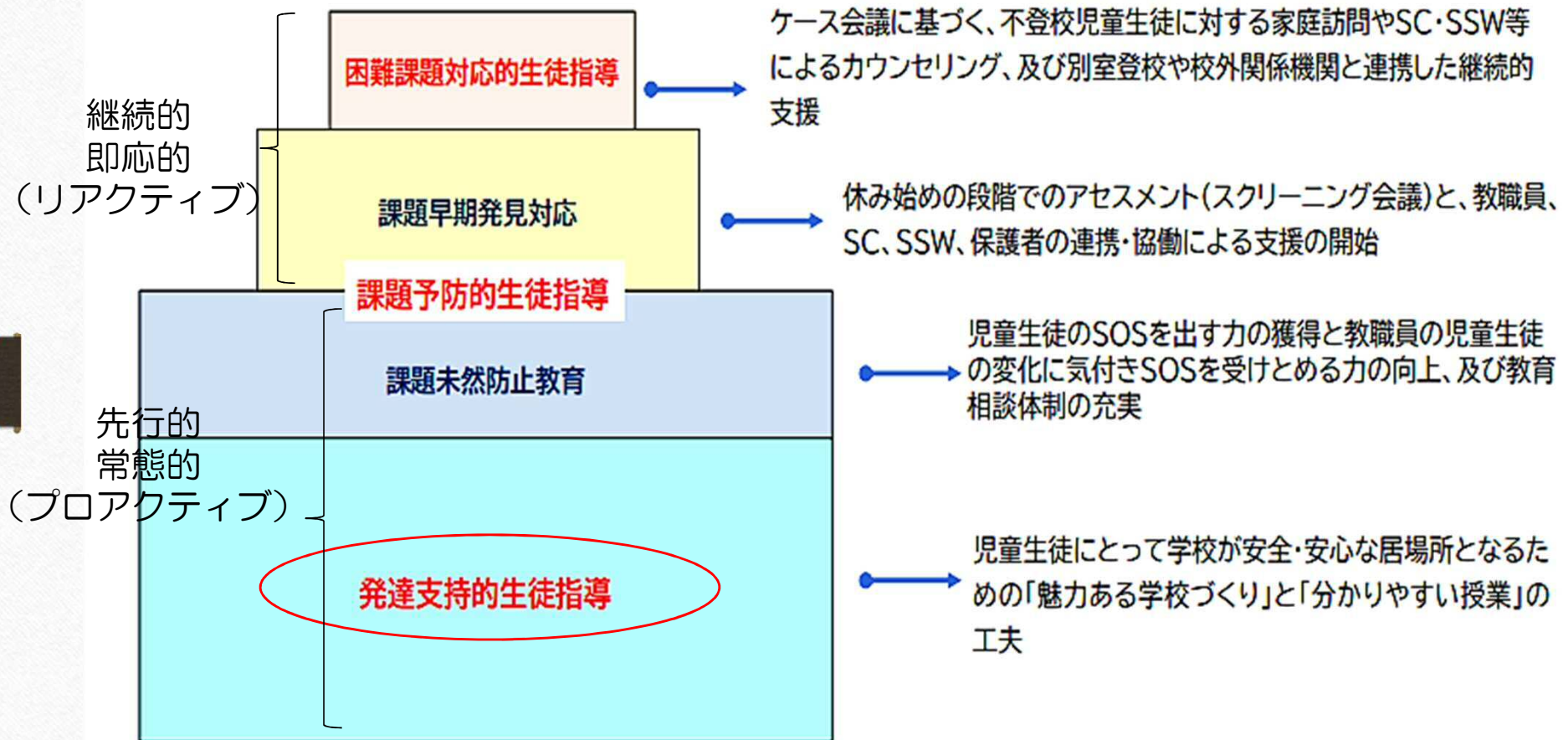
不登校児童生徒への支援①

不登校対策につながる

発達支持的生徒指導



不登校対策としての発達支持的生徒指導

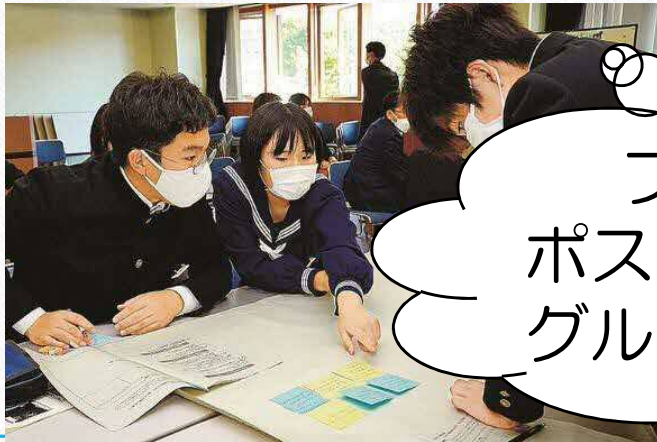


不登校対策としての発達支持的生徒指導

(1) 魅力ある学校づくり・学級づくり



アンケートQU・
アセスの活用など



プレゼン発表
ポスターセッション
グループ協議 など

QUプロット図のタイプ別特徴と授業改善のポイント

(指導のポイント～授業づくりの参考に～)(島根県教育庁義務教育課 平成23年7月)より

<h4>ゆるみの見られる集団</h4> <ul style="list-style-type: none"> ○授業のルールが確立されず、なれ合いの状態が生まれやすいため、学習意欲や活動量が低下する。 ○子供同士が小グループで固まり、全体での活動が展開しにくくなる。 ○人の意見が聞けなかったり、冷やかしが多くなったりして、特定の子供やグループが自己中心的な発言をするようになる。 ○一見活動的に授業は展開するが、場当たり的な活動になりがちで、授業が浅く、学習課題が達成されない。 <p>授業改善のポイント</p> <ul style="list-style-type: none"> ○授業に参加するルールを明確にさせる。 ○授業開始で明確な指示を出す。 ○「決定」決まった手順の指示を取り入れる。 ○活動内容を決定し、一つの活動をやらせ意欲と集中力を向上させる。 ○なれ合いを払拭し、休み時間と授業の区別をはっきりさせる。 	<h4>まとまりのある集団</h4> <ul style="list-style-type: none"> ○授業に取り組むルールが確立されており、指示なくても活動を進めることができる。 ○子供たちの集中力が高く、活気がある。 ○安心して自己表現ができるので、子供たちの発言も多く、学び合うことができる。 ○多様な形態で学習でき、応用・発展的な活動にも取り組むことができる。 <p>授業改善のポイント</p> <ul style="list-style-type: none"> ○言語活動を充実させ、思考力・判断力・表現力を育成する。 ○かかわり合いを広げ、深める。 ○委任的な面を多くする。
<h4>荒れ始めの(荒れた)集団</h4> <ul style="list-style-type: none"> ○私語、身勝手な行動、妨害行為があり、授業に集中できない。 ○まじめに取り組むたい子供たちも、級友の目を意識して、学習に意欲が向かない。 ○子供たちが授業のルールを意図的に無視し、一斉授業が成立しない。 ○学習内容が定着せず、なかなか次の単元に進めない。 <p>授業改善のポイント</p> <ul style="list-style-type: none"> ○学習意欲を確保するために、個別学習の割合を高くする。 ○授業のルールを意図的に厳格に徹底させる。 ○活動内容を明確に指示し、活動をシンプルにさせ、やり遂げる意欲をもたせる。 ○個別対応は短く、授業を確実に展開する。 	<h4>かたさの見られる集団</h4> <ul style="list-style-type: none"> ○学習意欲や活動量の個人差が大きく、満足感の高い子供とそうでない子供の二極化が見られる。 ○失敗を恐れ発言ができなかったり、発言する子供に限られたりし、意見や考えの交流が難しいことが多い。 ○子供同士の認め合いが少なく、人間関係が希薄。 ○授業は静かに展開するが、受け身で積極性に欠ける。 <p>授業改善のポイント</p> <ul style="list-style-type: none"> ○多くの子供が取り組める活動を設定する。 ○複数の活動要素で授業を構成し、リズムとメリハリをもたせ意欲を高める。 ○全ての子供が認められる場面を設定する。 ○教師の思いや考えを自己開示する。

QUプロット図
授業改善によってまとまりのある集団づくりを目指しましょう。

発行：島根県教育庁義務教育課 TEL.0852-22-6709 ホームページ <http://www.pref.shimane.jp/kyoikuinkai/>

不登校対策としての発達支持的生徒指導

(1) 魅力ある学校づくり・学級づくり

心の居場所
になっている

自分という存
在が大事にさ
れている

学校は自分に
とって大切

安心・安全
楽しく過ごせる

学校は意味の
ある場



不登校対策としての発達支持的生徒指導

(2) 学習状況等に応じた指導と配慮

指導の個別化

学習の個性化

おもしろい

なるほど
よく分かる

個別最適な学びの実現



不登校対策としての発達支持的生徒指導

(2) 学習状況等に応じた指導と配慮

個別指導

グループ別指導



習熟度別学習

課題学習



補充的な学習

発展的な学習



不登校対策としての発達支持的生徒指導

(2) 学習状況等に応じた指導と配慮



不登校対策としての発達支持的生徒指導

★生徒指導の実践上の4つの視点

- 1 自己存在感が感じられるようにする
- 2 共感的な人間関係の育成が図られるようにする
- 3 自己決定の場の提供を取り入れる
- 4 安全・安心な風土の醸成に配慮する



不登校対策としての発達支持的生徒指導

★自己存在感を感じられるようにするためのかわり

役に立った
自分の考え方を
認めてもらった



ありのままの自分
でいいんだ!!
いけてるかも
見てもらっている



不登校対策としての発達支持的生徒指導

★共感的な人間関係を育成するためのかわり



不登校対策としての発達支持的生徒指導

★自己決定の場を提供するためのかわり



不登校対策としての発達支持的生徒指導

★安全・安心を感じられるようにするためのかかわり



この仲間最高！
何でも言い合える



不登校対策としての発達支持的生徒指導

ミニ ワーク①

授業の中の話し合い活動の場面で・・・
留意しておくといよいことを具体的に考えてみましょう。

- 1 自分が担当している授業場面をイメージする。
- 2 学習場面の工夫、配慮を考える。
(生徒指導の実践上の4つの視点をふまえて)
※併せて、励まみや賞賛の言葉かけも・・・



不登校対策としての発達支持的生徒指導


★生徒指導の実践上の4つの視点をふまえて、授業を行うとしたらどのような工夫や配慮、声かけができるでしょう。場面を想定し、考えてみましょう。

- 1 自己存在感が感じられるようにするには・・・
- 2 共感的な人間関係を育成するには・・・
- 3 自己決定の場を提供するには・・・
- 4 安全・安心と感じられるようにするには・・・



不登校対策としての発達支持的生徒指導

★生徒指導の実践上の4つの視点をふまえて、授業を行うとしたらどのような工夫や配慮、声かけができるでしょう。場面を想定し、考えてみましょう。

- 1 自己存在感が感じられるようにするには・・・
- 2 共感的な人間関係を育成するには・・・
- 3 自己決定の場を提供するには・・・
- 4 安全・安心と感じられるようにするには・・・ 

不登校対策としての発達支持的生徒指導

- ★生徒指導の実践上の4つの視点をふまえて、授業を行うとしたらどのような工夫や配慮、声かけができるでしょう。
場面を想定し、考えてみましょう。

動画は一旦停止



記入（3分） → 話し合い（5分）

1

目

2

共

3

目

4

安全・安心と感じられるようにするには・・・



不登校対策としての発達支持的生徒指導

★生徒指導の実践上の4つの視点をふまえた具体的な指示
励ましとは？

1 自己存在感が感じられるようにすると・・・

⇒一人一人が大切な存在だと感じられるようにする

☆子どもの顔を見て、名前を呼ぶ

☆つぶやきを積極的に取り上げ、発表の機会をつくる

☆誤った解答でも、全員で考える契機とするなどして
大切に扱う



不登校対策としての発達支持的生徒指導

★生徒指導の実践上の4つの視点をふまえた具体的な指示
励ましとは？

2 共感的な人間関係の育成をふまえると・・・

⇒ **お互いのありのままを受け入れ、他者受容感を育てる**

☆子ども同士の発言をつなげ、集団の学び合いにする
教師と子どもの一問一答にならないように・・・

☆教師が共に努力しようという姿勢で児童生徒と関わる



不登校対策としての発達支持的生徒指導

★生徒指導の実践上の4つの視点をふまえた具体的な指示
励ましとは？

3 自己決定の場の提供する

⇒自分で考え判断し、決めて実行できる場面を意図的に設定する

☆自分で調べたり、考えたりする時間を十分に確保する

☆学習方法や、学習形態を選択できるようにする

☆自身の学習のめあてを振り返り、これからの学習につなげるような場の設定をする



不登校対策としての発達支持的生徒指導

★生徒指導の実践上の4つの視点をふまえた具体的な指示
励ましとは？

4 安全・安心な風土の醸成

⇒「安心して楽しく学べる雰囲気を感じられる授業」

☆ルールの確立＝児童生徒全員が共有している学習規律

☆互いに意見を言い合えて、認め合える話し合い

☆誰とでも楽しくできるペア、グループ活動



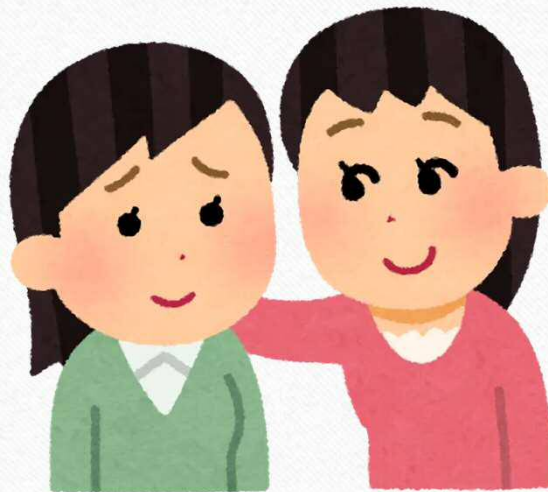
不登校対策としての発達支持的生徒指導

★生徒指導の実践上の4つの視点を意識して・・・

見守る



励まし



伴走する



不登校対策としての発達支持的生徒指導



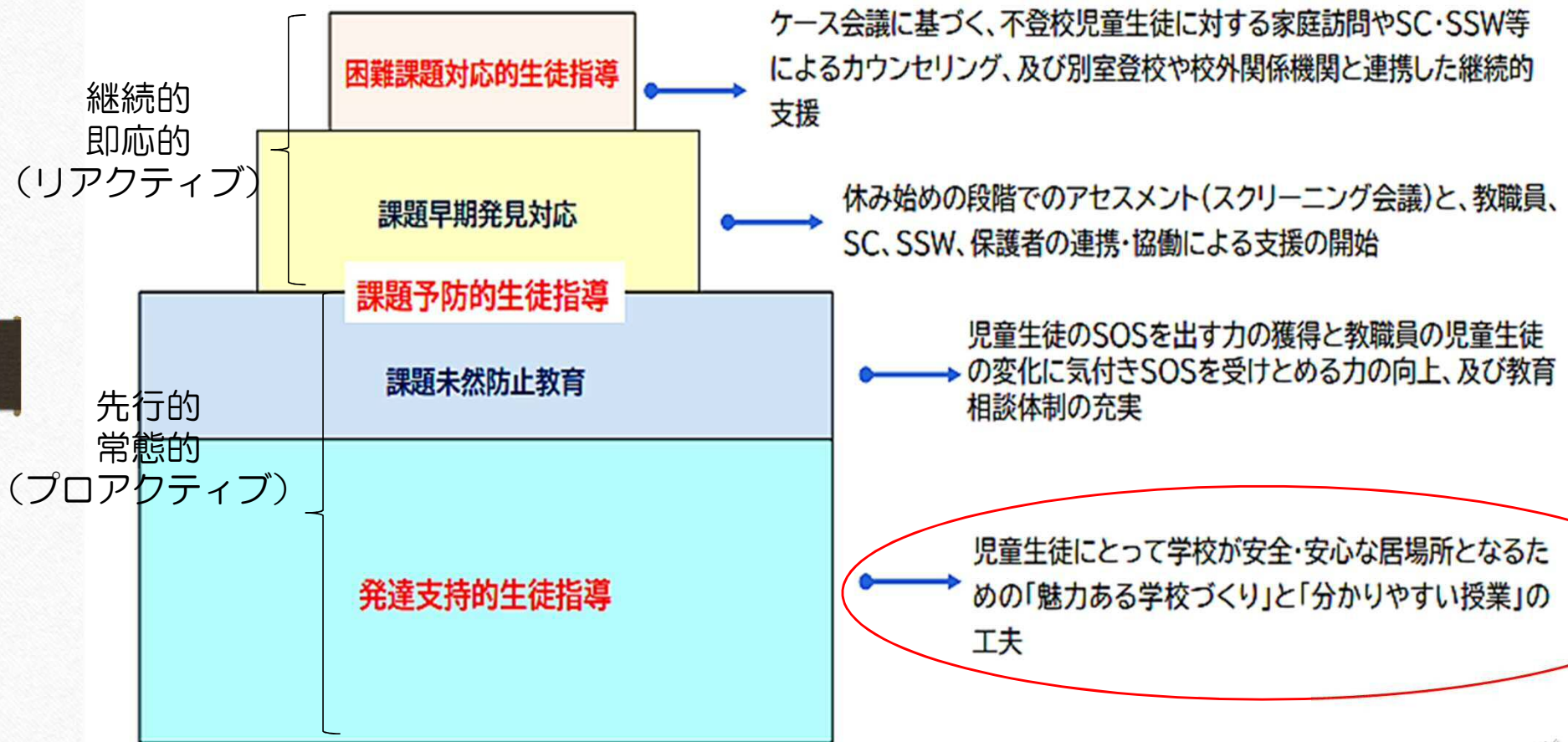
生徒指導の実践上の
視点
この場面なら・・・
自己決定かな？



不登校対策としての発達支持的生徒指導



不登校対策としての発達支持的生徒指導



レッツ チャレンジ!!!



不登校児童生徒への支援①

不登校対策につながる 発達支持的生徒指導

【参考・引用】

- 生徒指導提要（文部科学省）2022年
- 組織で取り組むアンケートQUの活用（島根県教育庁義務教育課）
2014年
- 月刊 学校教育相談 2023 1月号 （ほんの森出版）
- 月刊 生徒指導 2023 1月号 （学事出版）

【BGM】

- 甘茶の音楽工房 <https://amachamusic.chagasi.com/>