



子ども一人一人がいきいきと学びに向かう姿を目指して

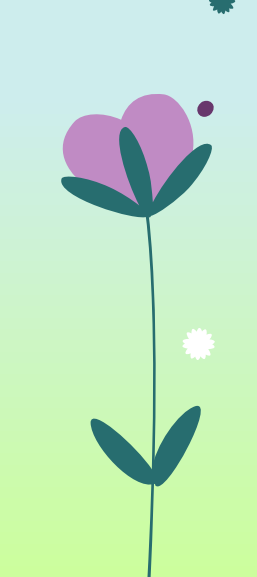
～学級の担任がおこなう「読み書きのアセスメントや支援」において
大切にしたいこと～

島根県教育センター

教育相談スタッフ 特別支援教育セクション

長期研修員 須貝 菜津子

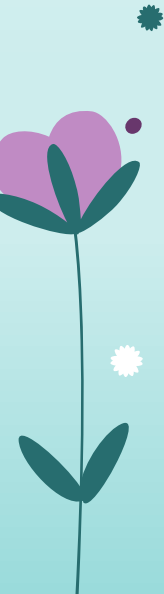
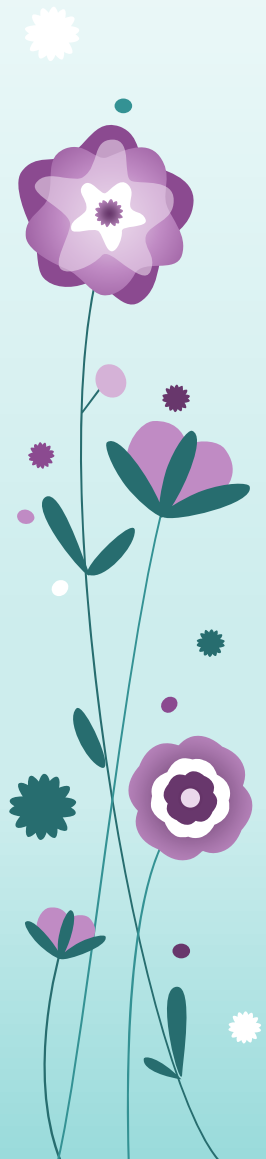
(所属校: 出雲市立神戸川小学校)



発表内容

- 1 研修の目的
- 2 読み書きのつまずきの背景について
- 3 つまずきに気づくための視点について
- 4 「いきいきと学びに向かう姿」を目指すために

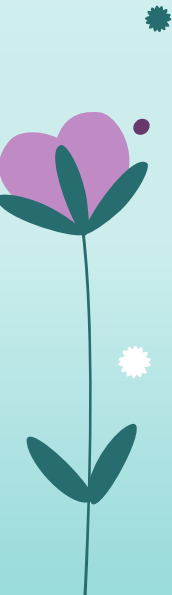
I 研修の目的

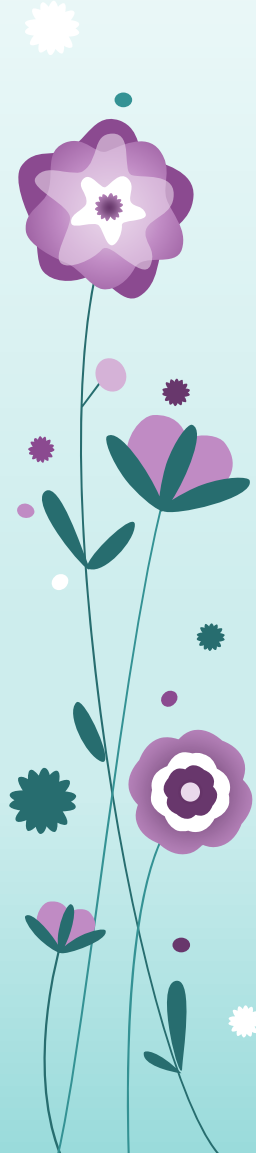


- ① 読み書きのつまずきの背景について理解を深めたり、気づきの視点を広げたりする
- ② アセスメントや支援をおこなう上で大切なことについて、文献や研修、来所教育相談等から考察する

子どもたちがいきいきと学びに向かう姿を
支えていける

自分のあり方を明らかにしたい





2 読み書きのつまずきの背景について

(1) つまずきの捉えと支援していききたい対象

(2) 読み書きを支える力について



(1) つまずきの捉えと支援していきたい対象



具体例: 毎晩夜更かしするためか机に突っ伏している。
学習に参加することが難いため、学習の習得が困難な状態

学習困難: 何らかの理由 (言語環境などの環境要因を含む) で学習到達度が遅れている状態

学習障がい (LD):
大脳の何らかの機能低下により、聞く・話す・読む・書く・計算する・推論するスキルの習得や使用が困難な障がい

発達性ディスレクシア:
神経生物学的要因に起因する障がいで、文字(列)の音韻(列)化や音韻(列)に対応する文字(列)の想起における正確性や流暢性の困難さがある

私に何ができるか
を考えていくことが
大事!

障がいの有無は関係ない
支援していきたい対象は
学習困難の子どもたち

努力不足で生じる困難さ
ではない

(2) 読み書きを支える力について

読み書きを支える力

下から上への
順序性

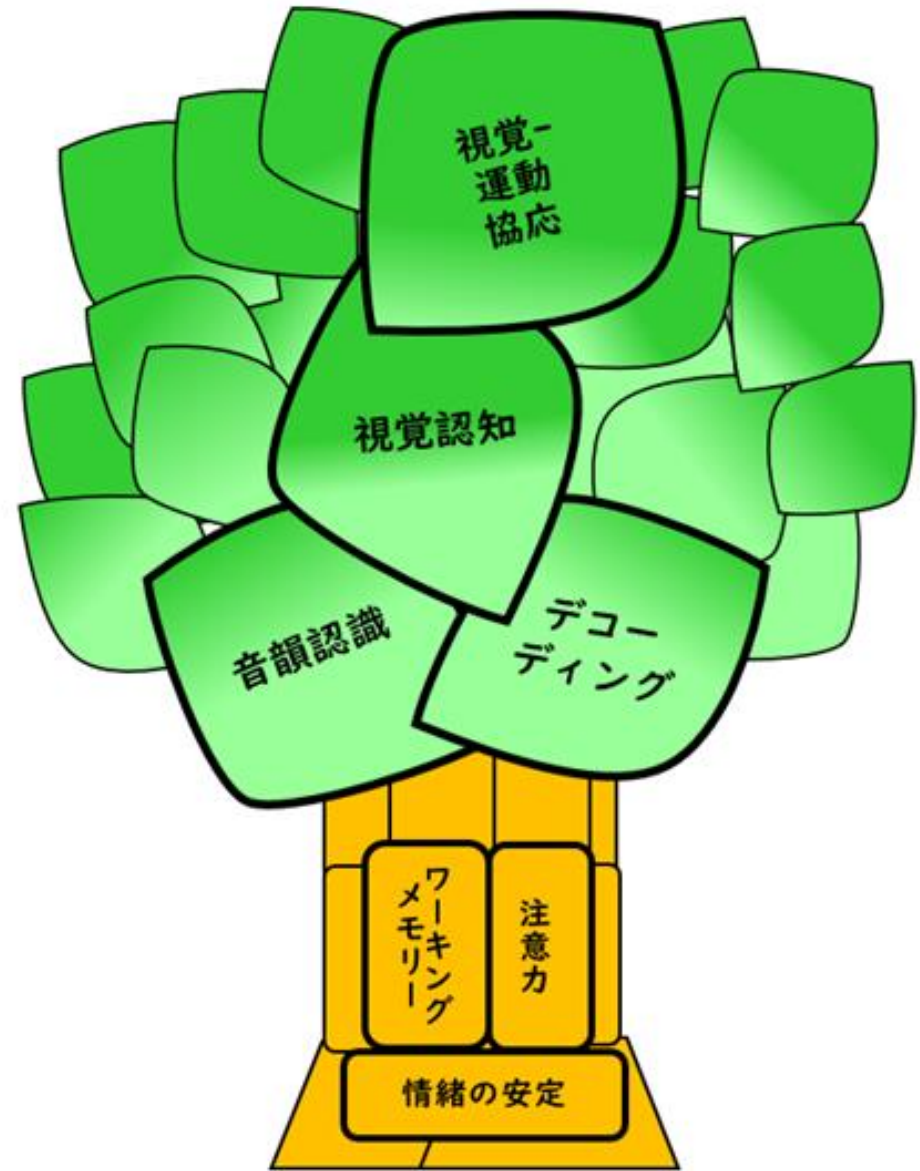
密接な
関連性

読み書きを
支える力は
多数

書きを支える力

読みを支える力

読み書きの土台

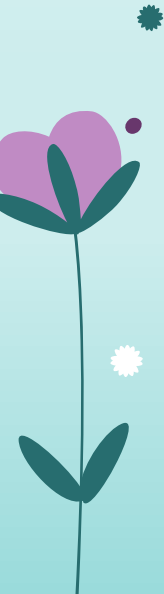
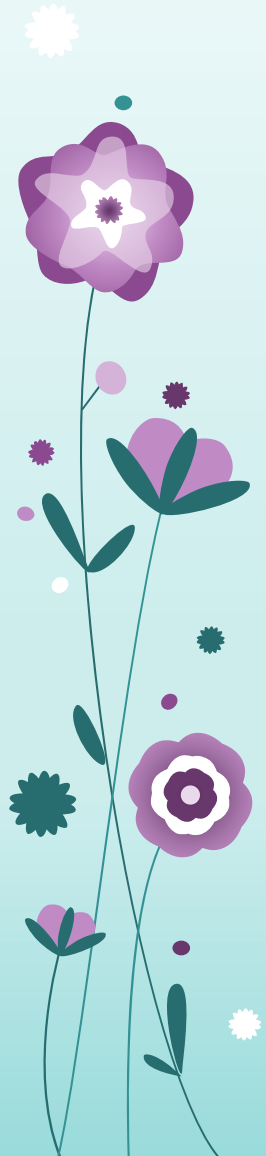


3 つまづきに気づくための視点について

(1) 学習面と行動面の関連性

(2) 「気づきにくい視点」とは

(3) ツールについて



(1) 学習面と行動面の関連性

通常の学級に在籍する発達障害の可能性のある特別な教育的支援を必要とする児童生徒に関する調査結果について
文部科学省 令和4年より

1

「学習面又は行動面で著しい困難を示す」とされた児童の割合

	令和4年 推定値
学習面又は行動面で著しい困難を示す	8.8%
学習面と行動面ともに著しい困難を示す	2.3%

教員の主観→**見過ごしの可能性も**

目立つ行動、目に見えて分かる困難さ
のみ着目→**子どもの困難さの増長へ**

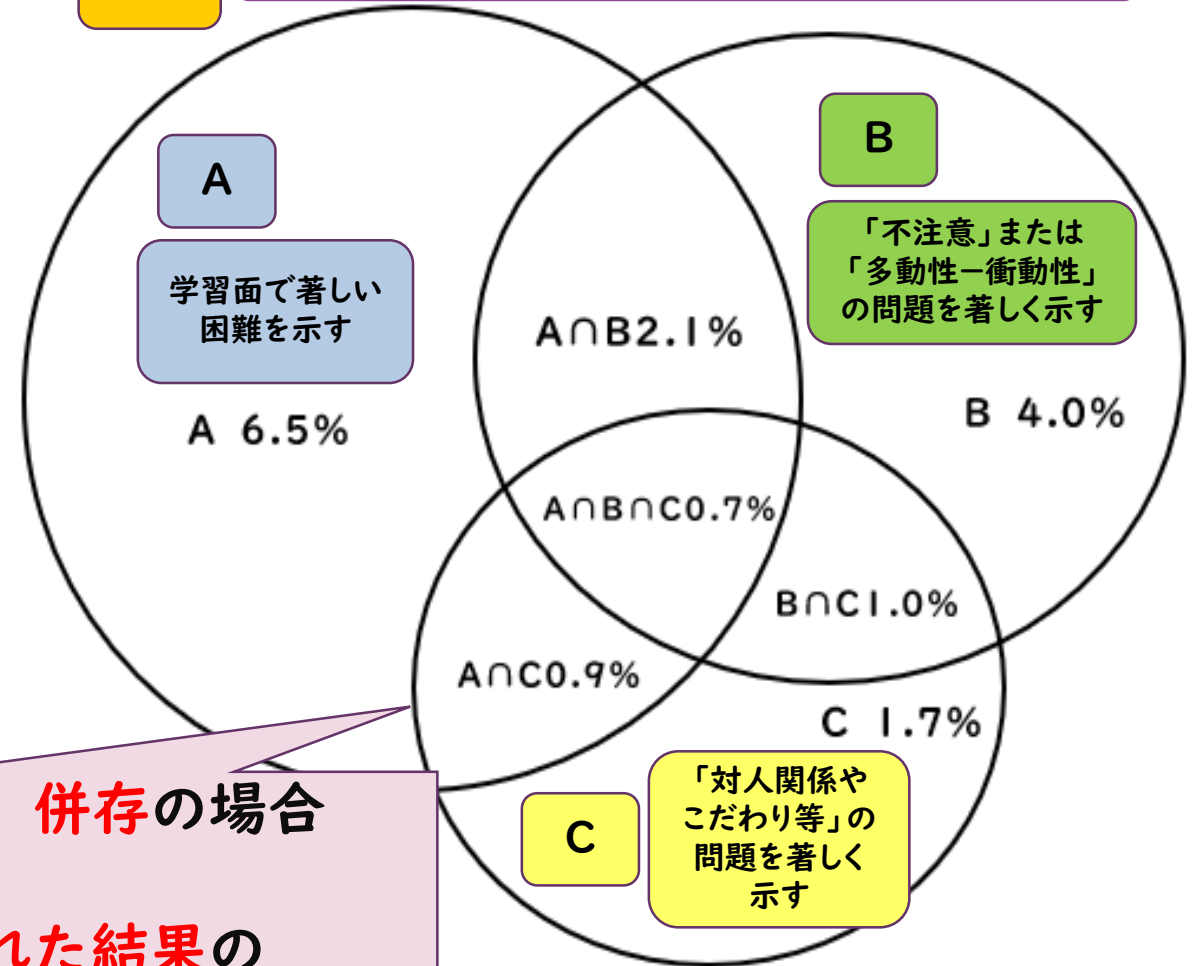
学習困難と行動面の困難 **併存の場合**

or

行動面の困難に**影響された結果の**
学習困難の可能性も

2

「学習面、各行動面で著しい困難を示す」とされた児童の割合

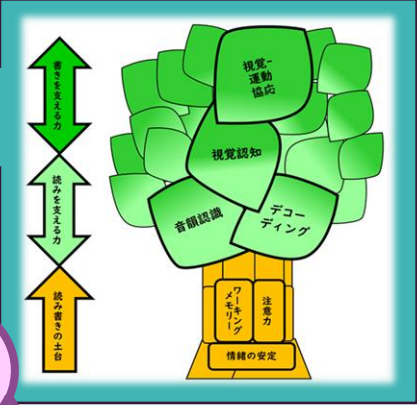


(1) 学習面と行動面の関連性

3 つまずきに気づくための視点について

インフォーマルアセスメント
行動観察や対話、書字、運動能力等から判断すること

読み書きに関するインフォーマルアセスメント



視覚-運動協応にかかわるのかな？

ワーキングメモリーにかかわるのかな？
別の場面も見てみよう

板書を写すのに時間がかかる

アナログ時計を読むことに困難さはないかな？

多面的・多角的に見る

読み書きの様子

日常の様子
行動

注意力にかかわるのかな？

書き順が覚えられない

ワーキングメモリーにかかわるのかな？

ひっそりと出ている
困りのサイン



(2) 「気づきにくい視点」とは

担任経験のある方を対象としたインタビューを実施

目的

- ◆気づきにくい視点の発見
- ◆ツールに載せる視点の整理

チェック項目だけでなく具体的なエピソードを須貝さんとのやりとりの中で話していくと、その子なりに工夫していたことやがんばっていたことが見えてきた。

それが私にとっての「気づきにくい視点」だった。

小学校担任経験者Aさん

「読み書きが苦手だな」と思ってその子を見てきたけれど、読み書きだけでなくさまざまな場面を思い返してエピソードを話すと、読み書きはその子の一部であって、いろいろな要素が詰まってその子が存在しているんだなあと気づいた。

特別支援学校担任経験者Bさん

視野を広げる
得意なこと・好きなこと・
がんばっていること

見方を変える
「～まではできる」
「～の方法ならできる」

(2) 「気づきにくい視点」とは

「つまづきに気づくための視点」ではなかった・・・!!!

リソース

子どものもっている資源

視野を広げる
得意なこと・好きなこと
がんばっていること

見方を変える
「～まではできる」
「～の方法ならできる」

多面的・多角的に見る

子どもへむけて
発する
言葉が変わる

手立ての方法が
変わる



(2) 「気づきにくい視点」とは

担任経験のある方を対象としたインタビューを実施

ケース会議で協議する子どもについては普段から話題にあがるけど、そうでない子については気になることがありつつも話題にあげる機会がなかった。そんな子についてインタビューの中で話すことができた。

できないことに目がいきがちだったことに気づいた
し、話をしながら思考を整理できてスッキリした。

小学校担任経験者Cさん

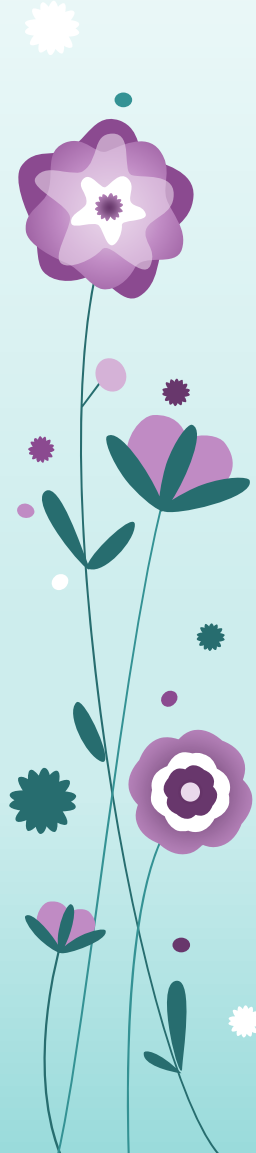
多面的・多角的に見る



チームでアセスメント

一人では気づけないことにも気づける
同じ思いで子どもを見ていける

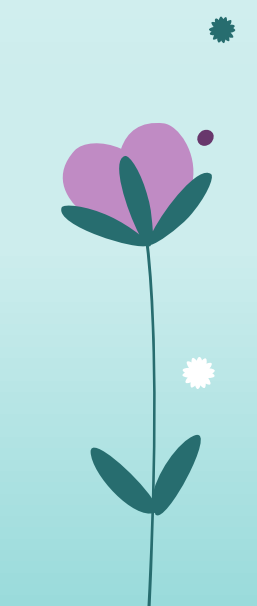




4 「いきいきと学びに向かう姿」を目指すために

(1) 違和感と気づき

(2) 自分のあり方を見つめて



(1) 違和感と気づき



違和感

知識や根拠だけで
いいのだろうか？

子どもにとって自分を理解し、汲み取ってくれる人が
安心材料となる。
あたたかい対話を通した気づきや理解がとても大事。

松江市立乃木小学校まなびの教室教諭 吉野晃子

いきいきと学びに向かう姿へ

来所
教育相談

学校

安心感

居心地が
いいな

理解して
もらえたな

心を寄せる
かわり

思いを感じ取ろう

理解し受けとめよう

(2) 自分のあり方を見つめて

がんばれない自分、できない自分、投げ出してしまう自分もいっぱい出会います

×をつける自分をみんなもっています

でも、よくよく見てみると、その×の中には、小さな○がいっぱい含まれています

「できない」の中に、「ここまでだったらできる」というものを一人一人がもっています

×をもっていることは、小さな○をもっていることなのです

元特別支援学校校長 野津保

心を寄せるかかわり

小さな○見つけ

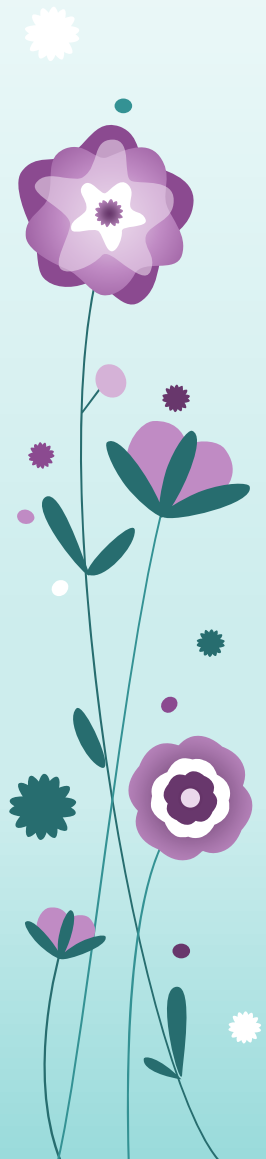
見方、受けとめ方で
子どもの捉えが変わる

安心感

できる○

できない×





ご清聴ありがとうございました

